



LAPPEENRANNAN KAUPUNKI
KORVENKYLÄN OSAYLEISKAAVA 2030

Liite 5 Maisemaselvitys
Liite 6 Kulttuuriympäristöselvitys

19.12.2014, päivitetty 30.10.2019

SISÄLLYSLUETTELO

JOHDANTO

1.	Maisema (LIITE 5)	1
1.1	Maisemamaakunta	1
1.2	Maisemarakenne	1
1.3	Maisemakuva ja maisemalliset osa-alueet	2
2.	Rakennettu kulttuuriympäristö ja arkeologinen kulttuuriperintö (LIITE 6)	4
2.1	Lähdeaineisto ja menetelmät	4
2.2	Alueen yleiskuvaus	5
2.3	Rakennetun kulttuuriympäristön piirteitä	5
2.4	Korvenkylän rakentumisen historia	5
2.4.1	Esihistoria	5
2.5	Rakennetun kulttuuriympäristön ja arkeologisen kulttuuriperinnön kohteet	12
2.5.1	Kiinteät muinaisjännökset	12
2.5.2	Valtakunnallisesti merkittävät rakennetut kulttuuriympäristöt	13
2.5.3	Maakunnallisesti merkittävät rakennetut kulttuuriympäristöt	13
2.5.4	Paikallisesti merkittävät rakennetut kulttuuriympäristöt	14
3.	Lähteet	16

Liitekartat:

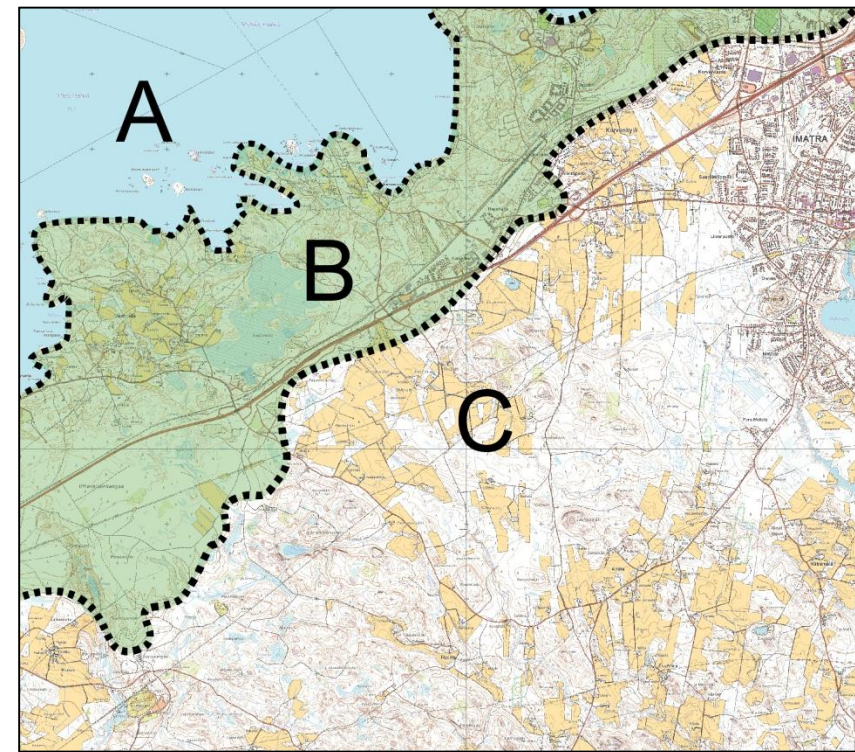
2a Ensimmäisen Salpausselän geomorfologiaa, 2b Maisemalliset osa-alueet, 2c Maankäytön suunnittelussa huomioitavia maisemaelementtejä

3 Rakennettu kulttuuriympäristö ja taajamakuva

1. MAISEMA (LIITE 5)

1.1 Maisemamaakunta

Suomi on jaettu kymmeneen eri maisemamaakuntaan, joista osa jakautuu edelleen seutuihin. Jako ilmentää kulttuurimaisemille ominaisia alueellisia piirteitä ja maiseman vaihtelevuutta. Läheisten seutujen väliset erot eivät yleensä ole jyrkkiä, vaan maisemien piirteet vaihtuvat yleensä vähittäin. (www.ymparisto.fi) Kaakkoisessa Suomessa Ensimmäinen Salpausselkä rajaa kuitenkin maisemamaakuntia toisistaan varsin selväpiirteisesti. Korvenkylän osayleiskaava-alue sijoittuu Salpausselän lakialueille ja sen eteläpuoleisille lievealueille. Salpausselän pohjoispuoleiset alueet kuuluvat Itäiseen Järvi-Suomeen ja siellä seutujaossa Suur-Saimaan seutuun. Salpausselän eteläpuoleiset alueet kuuluvat puolestaan Eteläiseen rantamaahan ja seutujaossa Kaakkoiseen viljelyseutuun. Kaava-alue rajautuu lakitasanteelle sijoittuvaan ratalinjaan, eikä sieltä avaudu näkymiä pohjoiseen, kohti Saimaan vesistöä. Korvenkylän kaava-alueen maisemallisesti merkittävimmät ominaisuudet liittyvät Ensimmäisen Salpausselän lisäksi sen eteläpuoleisten lievealueiden viljelyalueisiin, joten kaava-alueen maisemassa on enemmän Eteläisen rantamaan piirteitä, vaikka Saimaan vesistö-alueisiin on etäisyyttä paikoin alle kilometrin verran.



Kaaviomainen esitys maisemamaakuntien sijoittumisesta I Salpausselän pohjois- ja eteläpuolille. A) Itäinen Järvi-Suomi B) I Salpausselkä ja C) Eteläinen rantamaa.

- Eteläinen rantamaa

Eteläiselle rantamaalle ovat tyypillisiä alava korkokuva ja vaihtelevat viljelyalueet. Asutus on perinteisesti keskittynyt viljelymaiden tuntumaan ja niitä halkovien teiden varsille ryhmä- ja nauhakyliksi. Myös haja-asutusta ja sodan jälkeiseen asutukseen liittyviä tiloja on jonkin verran. Maisemamaakunnassa kylien viljelyalueet on tyypillisesti raivattu reunamuodostuman eteläpuoleisille kerrallisille savi- ja siltialueille.

Korvenkylässä viljelyalueet sijoittuvat Ensimmäisen Salpausselän eteläpuoleisille hieta-, hiesu- ja savimaille ja asutus joko viljelysten lomasta nouseville kumpareille tai Ensimmäisen Salpausselän distaalirinteeseen Rauhantien ja Mannerintien tuntumaan.

1.2 Maisemarakenne

Maisemarakenne tarkoittaa maastorakenteen sekä siinä toimivien luonnon- ja kulttuuriprosessien muodostamaa dynaamista kokonaisuutta, jonka perusosia ovat maisemaelementit eli maa- ja kallioperä, vesi, ilmasto, elollinen luonto ja kulttuurisysteemi. Kaikki maisemarakenteen osatekijät ovat toisistaan riippuvaisia, joten ympäristöä suunniteltaessa tulisi nämä vuorovaikutussuhteet tuntea ja huomioida. (Iisakila 1975)

Kaava-alueen maisemarakenteen merkittävimmät osatekijät ovat A) reunamuodostumavyöhyke eli I Salpausselkä ja siihen tukeutuva tiestö ja taajamarakenne sekä B) reunamuodostuman eteläpuoleisille hieta- hiesu- ja savimaille muodostuneet kulttuurimaisemat ja näihin liittyvät talon paikat ja kylämäiset rakennusryhmät.

- Ensimmäinen Salpausselkä

Jäätikön puoleinen sivu –proksimaalirinne.

Jäätiköstä pois päin ollut sivu – distaalirinne

Delta, reunatasanne - joen tai jäätikköjoen suisto, joen veteen kerrostama lajittuneen aineksen muodostuma

I Salpausselkä on maisemarakenteellisesti ja maisemakuvalisesti kiinnostava ja huomionarvoinen elementti, joka tuo koko seutukunnan maisemaan erityisiä piirteitä. Sillä on huomattava vaikutus moniin maisemarakenteen osatekijöihin kuten vesistösuhteisiin, maaperään ja tätä heijastavaan kasvillisuuteen, topografiaan, paikallisiin ilmastoon ja maankäyttömuotoihin. Ensimmäinen Salpausselkä rajaa pohjoisessa Korvenkylän kulttuurimaisema-alueen maisematilaa. Sen mäntyvaltainen kasvillisuus on myös maisemakuvan kannalta merkittävä. Salpausselästä johtuva Korvenkylän erityispiirre on runsas lähteikkyyys, joka ilmenee maisemakuvassa mm. rehevinä lehtokuviaina ja pienvesistöinä. Nämä lisäävät maisemakuvan pienipiirteisyyttä.

Reunamuodostumat ovat muodostuneet jäätikön reunan eteen sulamisvesien kerrostamana ja ne koostuvat useimmiten erityyppisistä rinnakkaisista ja eri aikaan muodostuneista elementeistä kuten deltoista, sandureista tai niiden yhdistelmistä. Salpausselän kaltaisissa suurissa reunamuodostumissa aines on kuitenkin pääasiassa kauttaaltaan lajittunutta prosessin pitkäkestoisuuden vuoksi. (Suomen ympäristö 14/2007). Maalajien kerrostumat ovat tyypillisesti Salpausselän läheisyydessä tavallista monimuotoisempia ja ne ovat osoitus jäätikön edestakaisesta liikkeestä. Kaava-alueelle sijoittuvalla Salpausselän osuudella on maisemallista merkitystä ja sitä kautta vaikutusta myös maankäytön suunnitteluun.

Lakitasanne

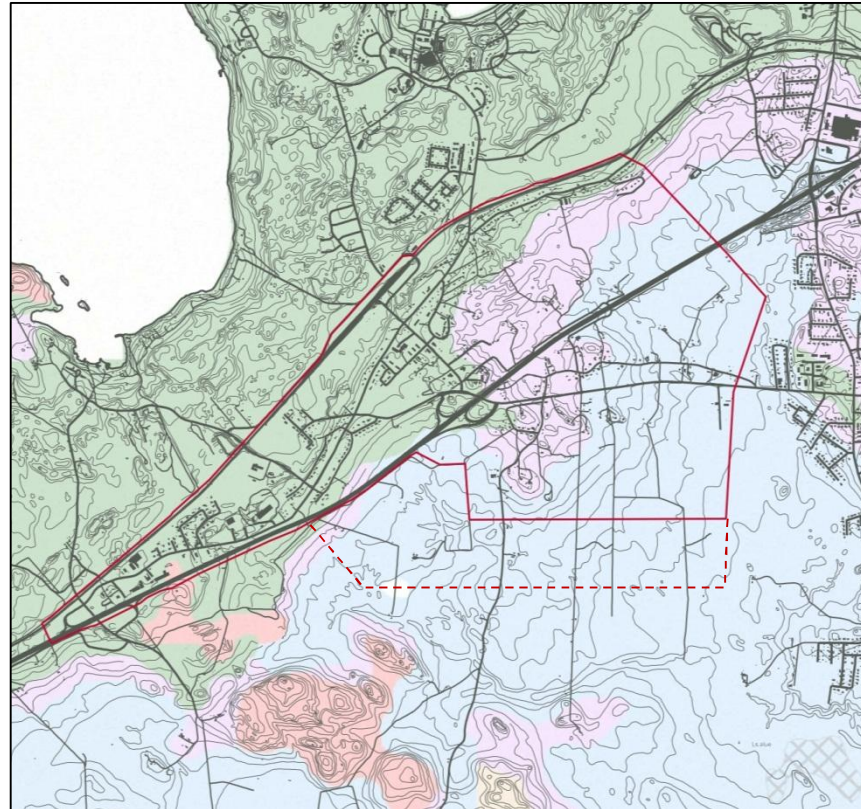
Rautatie, Rauhan seisake, Hepoharju ja Korvenkankaan alue sijoittuvat Ensimmäisen Salpausselän lakitasanteelle.

Distaalirinne

Kaava-alueella Mannerintie ja sen varteen keskittyvä rakentaminen sijoittuvat reunamuodostuman distaalirinteeseen.

Lievealueet

Korvenkylän viljelyalueet, kuten Hiekkapelto ja osin valtatie 6 eteläpuoleiset pellot sijoittuvat Salpausselän eteläpuoleisille hienojakoisempia maa-aineksia sisältäville lievealueille. Lievealueella on runsaasti lähteitä ja tihkupintoja.



Pintamaalaji - Surface sediment	Pohjamaalaji - Base sediment (continued)	Pohjamaalaji - Base sediment (continued)
Soistuma (< 0,3 m)	Kiviä	Savi
Ohut turvekerros (0,3 - 0,9 m)	Moreeni	Liejū
Pohjamaalaji - Base sediment	Karkea hieta, hiekka ja sora	Paksu turvekerron
Kalliopaljastuma	Hiesu ja hieno hieta	
Kallioma	Liejuinen hienorakeinen maalaji	
Rakka		

Korvenkylän ympäristön maaperäkarta.

- Sulamisvesiuoma

Baltian jääjärven tason laskeminen Yoldianmeren tasoon aiheutti tiheän vesiuomaston synnyn Salpausselän eteläpuolella. Nykyisten pienvesistöjen kuten purojen ja ojien suuntautuneisuudessa on yhtäläisyyksiä sulamisvesiuomien kanssa ja osan vesiuomista voitaneen tulkita sijoittuvaksi jääjärven sulamisvesien uurtamiin maastopainanteisiin. Tällaisia uomia ovat Korvenkylässä Ylä-Puntin ja Uusi-Nikkilän sivuitse virtaavat pienvesistöt.

Liitekarta 2a Ensimmäisen Salpausselän geomorfologiaa

- Muinais-Saimaan rantatasot

Mannerjääjärven sulaessa n. kymmenentuhatta vuotta sitten maanpinta oli nykyistä alempana ja Salpausselkä muodostui Baltian jääjärven veden pinnan tasoon tai paikoin jopa sen yläpuolelle. Jääjärven edelleen sulaessa ja vetäytyessä kauemmaksi luoteeseen Salpausselkien molemmin puolin lainehti Baltian jääjärven vesiä. Baltian jääjärven I-vaiheen (n. 12 300 – 12 100 vuotta sitten) vedenalaisen rantatörmän ylätaso, sijoittuu Korvenkylässä noin tasolle +100 mpy ja alataso noin tasolle 95 mpy. Salpausselän lakialueen metsät ja korkein deltataso sijoittuu tämän korkotason +100 mpy yläpuolelle.

Baltian jääjärven III-vaiheen (n. 11 800 – 11 600 vuotta sitten) vedenalaisen rantatörmän ylätaso, eli jääjärven pinnan taso, sijoittuu noin tasolle + 90 mpy. Hepoharjun ja Hiekkapellon alueiden tuntumassa sijaitseva tasanne on vedenalainen rantaterassi.

Etelä-Saimaan jääjärven ranta (n. 11 590 vuotta sitten) sijoittuu noin tasolle 80 mpy.

- Kallioperä

Kaava-alue sijoittuu Imatran karttalehden alueelle, jota luonnehtii yleisesti luode-kaakko -suuntainen maaston juovaisuus. (Suomen geologinen kartta, lehti 4112 + 4111 Imatran kartta-alue) Tämä ilmenee seudulla pitkänomaisina harju- ja moreeniselänteinä, kalliokkoina, jokilaaksoina, järvinä, nieminä ja lahtina. Juovaisuus on huomattavan selvää Joutsenossa, synorogeenisten granitoidien ja peliittisten liuskeiden alueella. Sen sijaan rapakivialue varsinkin Konnunsuon tienoilla edustaa maisemallisesti toisenlaista, tasankomaista maisematyyppiä. Kaava-alueen itäosassa kallioperä liittyy pegmatiittigraniittimuodostumaan, jonka keskelle sijoittuvassa murroslaaksossa virtaa Imatrankoski. Seudun kallioperä on yleisesti ottaen suhteellisen hyvin paljastunutta, mutta Salpausselän tienoot ovat heikosti paljastuneita. Tämä ilmenee myös kaava-alueella, jonka maisemakuvaa rikastuttaa vain jokunen avokallio. Näistä pienialaisista kallioista maisemallisesti keskeisimmällä paikalla sijaitsee Imatranväylän eteläpuolinen mäki (kartassa nimellä Torkkeli).

- Korkeussuhteet

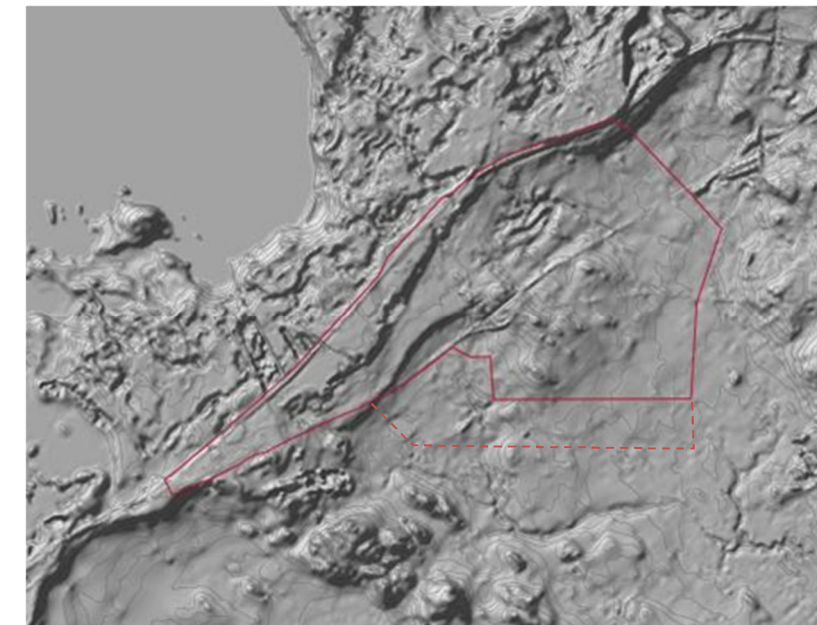
Kaava-alueen suhteellinen korkeusero alimman ja ylimmän kohdan välillä on noin 50 m. Ylimmän korkeustason muodostaa Salpausselän lakitasanne noin 100 mpy. Salpausselän eteläpuoliset alueet viettävät tasaisesti kaakkoa kohden ja kaava-alueen alavimmat alueet ovat kaakkoiskulmassa Torkkelin ja Päivärinnan peltojen taustalla noin +55 mpy.

Ensimmäinen Salpausselkä on kaava-alueen topografisesti merkittävin maisemallinen elementti. Viljelyalueita rytmittävät matalat kumpareet, joihin asutus on keskittynyt. Kaava-alueen lounaispuolella maisematilaa rajaa moreenikumpareiden sarja, joihin kuuluvien Tärjälänmäen, Kohovuoren ja Suuri Karkmäen laet kohoavat hieman Salpausselän lakitasannetta korkeammalle.

1.3 Maisemakuva ja maisemalliset osa-alueet

- Salpausselkä ja siihen tukeutuva taajamarakenne

Salpausselän lakitasanteeseen liittyvä maisemakuva koostuu verraten vähistä elementeistä. Alue on pääosin metsäistä ja huomio kiinnittyy vyöhykettä seuraaviin rautatie- ja maantielinjoihin. Rautatiepenger estää näkymien suuntautumisen kohti lakitasannetta, mikä korostaa kaava-alueen maisemakuvassa kaakkoon viettävän rinteiden asemaa ja rinteiden reunalta viljelymaisemia kohti avautuvia näkymiä.



Korvenkylän alueen topografia

Jyrkkänä erottuvan distaalirinteiden maisemallinen asema on merkittävä. Rinteeseen ja sen ala-puoleiselle tasaiselle rantaterassitasolle sijoittuvat keskeisin ja taajamamaisin rakentaminen, koulut ja palvelut. Reunamuodostuman mittakaava on suuripiirteinen ja maisemakuva selkeää, mikä tekee alueen yleisilmeestä suhteellisen yhtenäistä. Taajamakuvan kannalta merkittäviä rakennuksia ovat koulu pihapiireineen ja työväentalo. Alueen sijoittuminen suhteessa maisemarakenteeseen on selkeää ja se sietää maisemallisesti lisärakentamista melko hyvin.

Liitekarta 2b Maisemalliset osa-alueet ja 2c Maankäytön suunnittelussa huomioitavia maisemaelementtejä



Näkymä valtatie 6 ylitse kohti etelää.



Joutsenrannantie sijaitsee tasaisella muinaisella rantaterassilla. Vasemmalla urheilukenttä.

- Salpausselän eteläpuoleiset kulttuurimaisema-alueet

Salpausselän lievealueille sijoittuu maisemakvaltaan monipuolinen kulttuurimaisema-alue. Valtatie 6 jakaa kulttuurimaisema-alueen kahtia. Maisemarakenteellisesti ja kulttuurimaiseman syntyhistorian kannalta valtatie 6 pohjois- ja eteläpuolella sijaitsevat alueet ovat samaa maisemallista kokonaisuutta, mutta valtatie 6:n maisematilaa jakava vaikutus

on niin selkeä, että Korvenkylän kulttuurimaisema jakautuu käytännössä pohjoiseen ja eteläiseen maisemalliseen kokonaisuuteen. Riittävän korkealta tasolta, kuten Salpausselän distaalirinteen yläosista, avautuvat näkymäsuunnat ylittävät valtatie 6 tierakenteet, jolloin kulttuurimaisema-alueen tiilaisuus hahmottuu.

Viljavassa ja kumpuilevassa maisemakuvassa on kulttuurimaisemille tyypillistä pienipiirteistä vaihtelevuutta, joka saa lisäarvoa lähteiden ja tihkupintojen kasvilajistoa rehevöittävästä vaikutuksesta. Pienvesien varret ovat luontoarvojen lisäksi maisemallisesti merkittäviä. Muita maisemakuvallisesti arvokkaita elementtejä ovat vanha rakennuskanta ja niiden pihapiireihin liittyvä kasvillisuus, metsäsaarekkeiden reuna- puusto ja vanha tiestö. Viljelymaiseman perinteisistä maankäyttömuodoista syntyneen maisemakuvan liittyminen Salpausselkään tukeutuvaan ajallisesti ja toiminnallisesti toisentyypiseen taajamarakenteeseen on myös maisemallinen arvo, joka heijastaa maisemarakenteen vaikutusta eri maankäyttömuotojen sijoittumiseen.

- Valtatie 6:n pohjoispuoleiset kulttuurimaisemat

Korvenkylän vanhan kyläalueen pohjoisosien maisematila rajautuu pohjoisessa Ensimmäiseen Salpausselkään ja etelässä valtatie 6 tierakenteisiin. Maisemakuvan merkittävimpiä tekijöitä ovat avoimien viljelymaisemien keskelle sijoittuvat rehevät metsiköt, pienvesistöt sekä Puntin, Virkin ja Suuntalan rakennusryhmät. Metsäkuviot estävät monin paikoin pitkien näkymien avautumisen ja aluekokonaisuus jakautuu useisiin pieniin monipuolisen kasvillisuuden reunustamiin maisematiloihin.



Suuntalaa ympäröivät pienialaiset peltokuviot ja niitä rajaavat monimuotoiset kasvillisuusvyöhykkeet.

- Valtatie 6:n eteläpuoleiset kulttuurimaisemat

Korvenkylän vanhan kyläalueen eteläosassa vanha rakennuskanta keskittyy Korvenkyläntien varteen sekä Päivärinnan, Torkkelin ja Virkinpellon saarekemaisille mäille. Korvenkyläntien varren rakennuksista maisemallisesti merkittävimpiä ovat Seppola, Pellilä ja Mäkitalo, jotka muodostavat tiiviin kylämäisen kokonaisuuden. Tien maisemakuva on kaiken kaikkiaan raittimainen; linjaus noudattaa maastonmuotoja, tien varressa on vanhaa kulttuurivaikutteista kasvillisuutta sekä vanhoja asuin- ja -talousrakennuksia. Korvenkyläntieltä avautuu maisematilan hahmottamisen kannalta merkittäviä näkymiä ympäröiville viljelyalueille. Monin paikoin Korvenkyläntien varressa pienet niitty- ja peltokuviot ovat kasvaneet umpeen tai metsitetty, mikä vähentää kulttuurimaiseman arvoa. Uusi rakentaminen saattaa lisätä hoidetun ympäristön osuutta tieympäristössä ja vaikuttaa maisemakuvan kehitykseen suotuisasti.

Viljelyaukeiden ylitse avautuvien näkymien etäisyysvaikutelma on monikerroksellinen. Reunametsä on monimuotoinen ja maastonmuotojen johdosta sen takaa voi nähdä siintävän eri etäisyyksillä sijaitsevien metsäisien selänteiden silhuettoja. Eteläisen metsävyöhykkeen reuna on pysynyt tähän saakka rakentamattomana. Kulttuurihistorian kannalta loogisimmat sijainnit uusille rakennuspaikoille löytyy Korvenkyläntien varresta. Arvojen säilymisen kannalta on tärkeää, että uudella rakentamisella ei muuteta vanhojen rakennusten suhdetta tiehen tai näkymiin. Rakennuspaikkoja on sijoitettu eri vuosikymmenten aikana myös viljelyalueiden poikki kulkevien peltoteiden varsille. Tällöin rakennus- ja kasvillisuussaarekkeet jakavat maisematilaa ja muovaavat avoimen maiseman yli avautuvia näkymiä. Salpausselältä

virtaavien vesien ja lähteikköjen uomat ja niiden varren kasvillisuus ovat tärkeä osa maisemarakennetta, maisemakuva ja ekologista monimuotoisuutta, minkä vuoksi ne on syytä jättää rakentamatta.



Näkymä Korvenkyläntieltä kohti Imatranväylää.



Mäkitalon navetta.



Korvenkyläntien näkymät muuttuvat vähitellen metsittämissen ja umpeen kasvun myötä.



Torkkeli, Päivärinta ja Mäkelä sijaitsevat maisemallisesti merkittävillä kumpareilla avoimen viljelymaiseman ympäröimänä.

2. RAKENNETTU KULTTUURI-YMPÄRISTÖ JA ARKEOLOGINEN KULTTUURI PERINTÖ (LIITE 6)

2.1 Lähdeaineisto ja menetelmät

- Rakennettu kulttuuriympäristö

Alueen rakentumisen historiaa on selvitetty kirjallisen lähde-materiaalin, haastattelujen, vanhojen valokuvien ja saatavilla olevan historiallisen kartta-aineiston, kuten isojako- ja pitäjänkarttojen pohjalta.

Etenkin 1900-lukua edeltävän ajan osalta keskeisenä lähteenä on ollut Joutsenon historia (Jari Ropponen 1997). 1900-luvun osalta on käytetty lähteenä myös Korvenkylässä toimineiden yritysten ja yhteisöjen historiikkeja.

Korvenkylän asutus- ja maanomistusoloista on teetetty vuonna 2013 selvitys Lauri Pietiläisellä. Selvitys perustuu pääasiassa isojaon asiakirjoihin sekä Joutsenon historiasta saatuihin henkikirjatietoihin.

Korvenkylästä ei ole laadittu kylähistoriaa eikä muita kylän historiaa kuvaavia yleisesityksiä. Korvenkylästä ei ole myöskään laadittu rakennuskulttuuria tai rakennushistoriaa koskevia selvityksiä yksittäisiä inventointikortteja lukuun ottamatta. Korvenkylästä on kuitenkin käytettävissä Etelä-Karjalan nuorisoseurojen 1950-luvulla tekemä inventointi, joka käsittää suunnittelualueelta yli 50 inventointikorttia.

Tämän yleiskaavatyön yhteydessä on vuonna 2013 laadittu rakennusinventointi, joka käsittää noin 60 kohdetta osayleiskaavan suunnittelualueelta. Tiedot kohteista on tallennettu museoviraston inventointilomakkeille ja ne tallennetaan myöhemmin KIOSKI 2.0 -tietokantaan. Kohteiden arvottaminen on suoritettu ja suoritetaan yhteistyössä Etelä-Karjalan museon kanssa.

- Arkeologinen kulttuuriperintö

Osayleiskaavatyön yhteydessä Korvenkylän alueelle tehtiin marraskuussa 2013 muinaisjäännösinventointi, joka käsitti sekä esihistoriallisen että historiallisen ajan muinaisjäännökset. Inventoinnin suoritti Mikrolitti Oy. Korvenkylän asutus- ja maankäyttöhistorian osalta inventointi pohjautui tähän raporttiin, jossa on mm. isojakokartoilta asemoitu vanhat talotontit nykyiselle kartalle.

Suunnittelualan ja lähikylien esihistoriaa on selvitetty myös kirjallisen materiaalin pohjalta, tärkeimpänä lähteenä Joutsenon historia.

Muinaisjäännösinventoinnissa löydettiin yksi uusi muinaisjäännös, Laurikan kantatalon paikka. Ennestään suunnittelualueelle ei sijoittunut museoviraston muinaismuistorekisterin kohteita.

2.2 Alueen yleiskuvaus

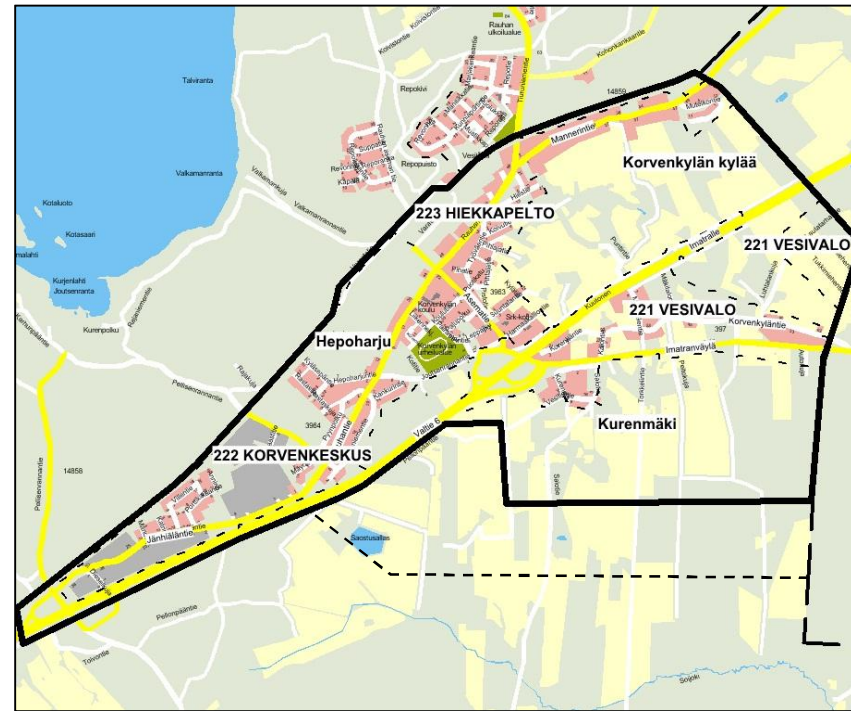
Suunnittelualue käsittää pääosan Korvenkylän taajamasta, joka on rakentunut Ensimmäisen Salpausselän ja rautatien eteläpuolisille alueille. Suunnittelualue rajoittuu idässä Imatran kaupungin rajaan ja pohjoisessa/ luoteessa rautatiehen.

Taajaman vanhin asutus on muodostunut toisaalta keskeisen peltoalueen reunoille ja Salpausselän lievealueille, toisaalta peltoalueen keskellä sijaitseville pienille kumpareille ja teiden varteen. Alueen vanhimmat tiet ovat Salpausselän etelä- / kaakkoisreunaa noudattava Lappeenrannan ja Ruokolahden välinen tie sekä siitä itään Imatralle johtava tie, joka mutkittelee peltoalueen läpi pieniä selännealueita sivuten.

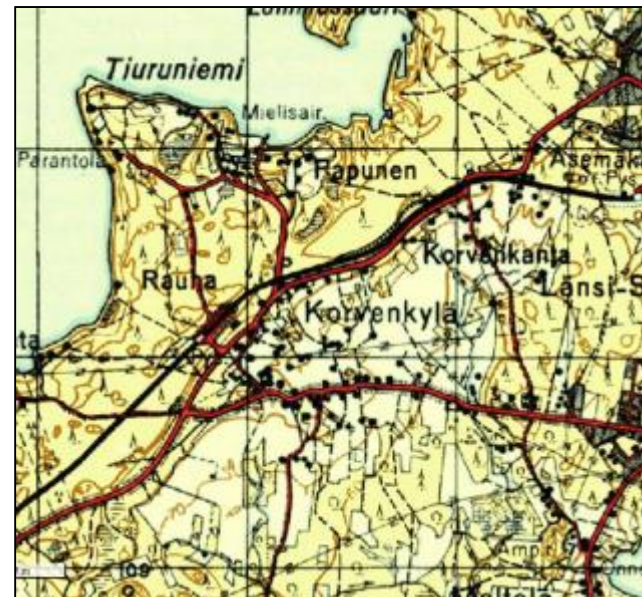
Suunnittelualan jakaa kahteen osaan viivasuora valtatie 6, josta eroaa Vesivalon liittymässä Imatralle johtava Imatranväylä. Taajaman keskus sijoittuu nykyisin Rauhantien, Asematien ja Joutsenrannantien väliseen kolmioon, jossa sijaitsevat muun muassa Korvenkylän koulu ja päiväkoti sekä yksityisiä palveluja.

Suunnittelualan itäisin ja eteläisin osa on nykyäänkin maatalousvaltaista haja-asutusaluetta. Kylämaiset alueet sijaitsevat valtatie 6:n ja Mannerintien välisellä alueella sekä Imatranväylän eteläpuolella ja niille sijoittuvat alueen toimivat maatilat.

Taajaman läntisimmän osan muodostaa Korvenkangas, joka on pääosin 1970-luvulta lähtien muodostunutta pientaloaluetta ja teollisuusaluetta.



Suunnittelualan Lappeenrannan kaupungin opaskartalle rajattuna.



Ote topografisesta kartasta 1940-luvulta (Lähde Maanmittauslaitos).

2.3 Rakennetun kulttuuriympäristön piirteitä

Suurin osa Etelä-Karjalasta kuuluu maantieteellisessä alueessa Järvi-Suomen kaakkoisreunaan. Ensimmäisen Salpausselän etelä- ja kaakkoispuoli taas luetaan Eteläiseen Rannikkomaahan. Suunnittelualan sijoittuu näiden kahden maisemamaakunnan rajalle. Korvenkylän kulttuurimaisema leimaavat toisaalta Ensimmäisen Salpausselän lakitasanne ja kaakkoisrinne, toisaalta Eteläiselle Rannikkomaalle ominaiset piirteet.

Salpausselän kaakkoispuolella, johon pääosa Korvenkylän suunnittelualueesta kuuluu, perinteinen asutus on sijoittunut harvakseltaan pienten kallio-moreenikumpareiden laille, viljelysten laiduille Salpausselän reunaan tai tyypillisimmin nauhamaisesti vanhan Imatralle johtavan kylätien varteen. Salpausselän etelä- ja kaakkoisrinteisiin on muodostunut suhteellisen aikaisessa vaiheessa tienvarsiasutusta, kun taas Salpausselän lakitasanteet ovat olleet 1900-luvun jälkipuoliskolle saakka lähes asumattomia.

Korvenkylä, kuten muukin Joutseno, on ollut pientilavaltaista aluetta viime vuosikymmeniin asti. Joutsenoon ei syntynyt peltoaltaan suuria tiloja, mutta kunnan alueella oli joitakin säätyläisten omistamia tiloja. Näistä lähelle Korvenkylää sijoittuivat Pellisenrannan Hovi ja Tiuruniemen hovi. Nämä kuitenkin muistuttivat enemmän huvilaa, kuin maatilaa.

Korvenkylän asutus laajeni pitkään vanhoja maanteitä noudattelevana tienvarsiasutuksena, mikä voidaan havaita 1940-luvun kartoista. Korvenkylän ensimmäinen rakennuskaava vahvistui vuonna 1963. Ennen tätä asutus oli kasvanut suhteellisen vapaasti ilman kaavaa. 1970-luvun loppupuolella taaja-asutus laajeni radan pohjoispuolelle Repokiveen, jonka ensimmäinen rakennuskaava vahvistui vuonna 1978. Myös taajaman länsiosaan Korvenkankaalle rakentui 1970-luvulla uusi asuinalue teollisuusalueiden viereen. Uusien asuinalueiden myötä Korvenkylä kasvoi maalaiskylästä lähes 2000 asukkaan taajamaksi 1900-luvun lopussa (1972 asukasta vuonna 1990).

2.4 Korvenkylän rakentumisen historia

2.4.1 Esihistoria

- Yleistä

Itä-Suomessa esihistoriallinen kausi päättyy noin vuoteen 1300 jKr. Kun ensimmäiset merkit asutuksesta Suomessa ovat noin vuodelta 8600 eKr, on kyseessä hyvin pitkä ajanjakso. Joutsenossa on asuttu jo kivikauden pioneeri-asutusvaiheessa. Kuurmanpohjan asuinpaikkojen joukossa on ehkä Suomen vanhinta asutusta jääkauden jälkeiseltä ajalta (Ropponen 1997)

- Joutsenolainen kivikausi

Aivan 1900-luvun viimeisiin vuosikymmeniin saakka Joutsenon esihistoria eli muutaman kivikautisen irtolöydön varassa. 1970-luvulta lähtien Joutsenon esihistoria on kuitenkin nähty merkittävänä osana eteläkarjalaista esihistoriaa. Käsityksiin Joutsenon esihistoriasta ovat vaikuttaneet erityisesti kolme asuinpaikkalöytöä Mietin- ja Urkonsaarista 1970-luvulta. Kaikki kolme asuinpaikkaa todettiin varsin arvokkaiksi, sillä ne olivat esineistöltään rikkaita ja ehyitä.

Mietinsaaren asuinpaikka on karkeasti arvioiden saanut alkunsa noin 5500-6000 vuotta sitten.

Joutsenon tähän mennessä löydetyt kivikautiset asuinpaikat sijaitsevat Saimaan etelärannan itäpäässä, siis yhdellä Etelä-Karjalan esihistoriallisista keskusasukinpaikoista. Kivikautinen pyyntikansa valitsi tämän alueen suojaisten saarien vuoksi. Kun muu osa Joutsenon ranta-alueista on suoraviivaista ja tuulelle altista, ei se houkutellut asuinpaikan tekoon ja siksi löydöt puuttuvat. Näihin tuulisiin ja suoraviivaisiin rantoihin kuuluvat myös Korvenkylää lähimpänä sijaitsevat mannerrannat Tiuruniemessä ja Rauhassa. Kyseisiltä rannoilta ei todettu esihistoriallisia asuinpaikkoja museoviraston vuonna 2000 Tiurun ja Rauhan osayleiskaavaa varten suorittamassa muinaisjäännösten inventoinnissa. Mutta muualta Joutsenon tavatut irtolöydöt täydentävät kuvaa kivikaudesta (Ropponen 1997).

Kuurmanpohjan Saarenojan varhaismesoliittisella asuinpaikalla on suoritettu kaivauksia vuodesta 2000 lähtien. Asuinpaikkaa Saarenoja 2 voidaan pitää yhtenä Suomen merkittävimmistä varhaismesoliittisistä kohteista (wikipedia).

Korvenkylän alue sijoittuu Salpausselän laen 100 metrin korkeustason ja alueen kaakkoisosassa vajaan 60 metrin tason välille. Kyseiset korkeustasot ovat Baltian jäärjärven ja (suurimmalta osin varhaisen) Yoldiameren rantatasoja joten rantasidonnaisia, esihistoriallisia muinaisjäännöksiä alueelta tuskin on löydettävissä. Rautakaudesta lähialueelta ei ole havaintoja. Varhainen historiallinen asutus ei ole alueelle ulottunut asiakirjalähteiden perusteella.

- Pronssi- ja rautakausi

Kivikauden loppujakso sekä sitä seuranneet pronssi- ja rautakausi ovat Joutsenonkin esihistoriassa ongelmalliset. Rikkeitä löytöjä ei ole, joten saattaisi luulla ihmisen kadonneen alueelta lähes kokonaan. Asutus on saattanut kuitenkin jatkua Joutsenossa samoin kuin muuallakin Etelä-Karjalassa.

Alueen vaiheita esihistoriallisen ajan loppupuolella voidaan yrittää valaista eräiden kivijäänteiden avulla. Joutsenossa on tavattu useita kiviröykkiöitä, ns. lapinraunioita, jotka muistuttavat läntisen Suomen hiidenkiukaita. Jälkimmäiset ovat hautoja, jossa poltettu ruumis kätettiin kivikasan alle. Myös jotkin lapinrauniot ovat olleet hautoja. Suurin osa joutsenolaisista lapinraunioista tulkitaan kaskiraunioiksi. Mutta ainakin Jänhiälästä tavatut viisi röykkiötä ovat mahdollisesti hautoja. Vastaavia kiviraunioita sijaitsee myös Korvenkylässä ja sen lähikyliässä Tiuruniemessä ja Kohoniemessä. Yleensä ne ovat supan rinteellä tai pohjalla. Jos hautalöydöt alueella olisivat tosia, kertoisi se pronssi- ja varhaisesta rautakautisesta asutuksesta, sillä juuri noina aikoina kuvattua

hautausmuotoa käytettiin. Tutkimuksen vähäisyyden vuoksi asia jää vielä hämärän peittoon.

Rautakauden loppupuolella, n. 1000- 1100 jKr. asutus Joutsenossa lienee kuitenkin jo vakiintunut. Maanviljelyä harrastettiin jossain määrin ja se edellytti kotaa pysyvämpiä asuinpaikkoja. Kuten aiemmin on todettu, rautakautiset asuinpaikat ovat jääneet myöhemmän asutuksen alle, mutta eräät irtolöydöt puoltavat käsitystä pysyvän asutuksen olemassaolosta. Lisäksi joutsenolainen nimistö tukee samaa oletusta.

Eräät esinelöydöt ja viljan siitepölynäyte puhuvat sen puolesta, että Joutsenossa asuttiin noin 1100-luvun alusta vakinaisesti. Maanviljelystä toimeen tuleva yhteisö oli jo monimutkaisempi kuin kivikautiset pyyntikulttuurit. Eräänä korkeamman järjestäytymisasteen osoittimena voidaan pitää linnavuoria, joihin vainolaista paettiin ja joissa sitä vastaan kamppailtiin. Esihistoriallisia linnavuoria on tavattu Etelä-Karjalassakin, mutta löytöjen puuttumisen vuoksi kaikkia kansan kertomusten mukaan pakopaikkana käytettyjä linnavuoria ei ole voitu todistaa linnoitukseksi (Ropponen 1997)

- Joutsenon asuttaminen

Joutsenosta on tavattu useita lappalaisista kertovia paikannimiä. Muun muassa Kohoniemen ja Tiuruniemen isojakokartoissa on Lapinniemi ja Lapinniemenmaa, Korvenkylässä tavataan Kotasaari. Näillä nimillä tuskin on mitään tekemistä nykyisten saamelaiden esi-isien kanssa. Nimitys "lappalainen" tarkoittanee takamaiden asukkaita, jotka elivät metsästyksen ja kalastuksen. On kuitenkin ilmeistä, että osa lappalaisiksi kutsutuista oli joko suomalais-saamelaisista sekakansaa tai kantalappia puhuvia ei-saamelaisia.

Joutsenoa ympäröivät alueet eli toisaalta Suur-Lappee, toisaalta Suur-Jääski asutettiin pääasiassa kahdelta eri suunnalta. Edellinen sai pysyvät asukkaansa lännestä päin, Hämeestä ja Varsinais-Suomesta, jälkimmäinen suureksi osaksi Kannaksen eteläosista. Asutusprosessi alkoi 1100-1200-luvuilla, mutta osa asutuksesta voi olla vanhempaa, mihin viittaavat mm. monet pakanuuden aikaan ajoitetut paikannimet. Edellä esitettiin, että Joutsenon pysyvä asutus syntyi noin vuoden 1000 tienoilla. Olettamusta tukevat esihistorialliset löydöt ja se, että juuri Joutsenossa on pakanallisia paikannimiä suhteellisen runsaasti. Joutsenon itäosan maarekisterikylistä ainakin Arpolahdella ja todennäköisesti myös Jänhiälällä on esihistoriallinen tausta. Nämä nimet tulevat pakanuuden aikaisista miehennimistä, jotka ovat muuttuneet sukunimiksi. Pakanuudenaikaiset nimet viittaavat (länsi)suomalaiseen vaikutukseen.

1200-luvulla alkaneen hämäläisekspansion myötä Joutseno sai - monista naapuripitäjistään poiketen - enemmän asutuksensa Hämeestä päin. Salpausselkä oli itään suuntautuvan vaelluksen kulkureittinä. Se, että hämäläisvaikutus on ollut Joutsenossa vahva, näkyy paikannimistössä. Suurin osa Joutsenoon muuttaneista hämäläisistä oli lähtöisin Suur-Hollolasta.

Ajan kuluessa hämäläiset muuttajat sekoittuivat naapureihinsa jouduttuaan karjalaisen kulttuurin vaikutuspiiriin. Näin ollen asutusta on täytynyt tulla myös karjalaiselta puolelta. Joutsenon itäinen osa, mm. Korvenkylä, oli ennen Pähkinäsaaren rauhaa heimorajan karjalaisella puolella. Korvenkylän ja lähikylien varhaisesta sukunimistöstä löydetään useitakin karjalaisperäisiä nimiä. Koska alueen paikannimistössä karjalaisuuden merkit ovat kuitenkin vähäiset, lienee karjalaisasutus pääsääntöisesti hämäläisasutusta nuorempaa (Ropponen 1997)

- Korvenkylän seutu keskiajalla

Roomalaiskatolisen kirkon ja ruotsalaisen vallan leviäminen alkoi maamme alueella n. 1100-luvulla. Idässä hallitsi Novgorodin ruhtinaskunta. Vuonna 1323 solmitussa Pähkinäsaaren rauhansopimuksessa Novgorod luovutti Ruotsille kolme läntisintä "karjalaista pogostaa" eli Äyräpään, Jääsken ja Savon. Tosiasiallisesti nämä kihlakunnat olivat jo Ruotsin vallan alla.

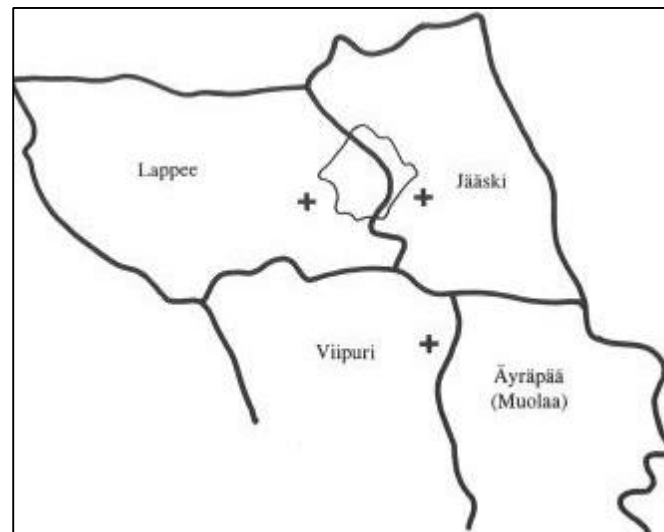
Ennen Pähkinäsaaren rauhaa nykyinen Etelä-Karjala oli rajamaata kamppailevien osapuolten välillä. Alueen halki ennähti jopa muodostua jonkinlainen valtaraja idän ortodoksien ja lännen roomalaiskatolisten välille. Aiemmin katsottiin, että etupiirien välinen raja olisi muodostunut Kymijoelle. Kyseinen raja muodostui 1200-luvun jälkipuoliskolla idemmäksi ja se kulki Joutsenon halki. Rajalinja alkoi Viipurin lähetyiltä Suomenvedenpohjasta. Joutsenossa ensimmäinen rajapiste oli Mielikonjoki ja siihen liittynyt Mielteenkoski. Tästä eteenpäin raja seuraili Vesikkolan ja Jänhiälän kylien itärajaa. Raja kulki siis suunnilleen nykyisen Korvenkylän taajaman länsipuolitse. Joutsenon edustan saariryhmä viittaa myös nimistöllään selvästi rajaperinteisiin: Suomensalo, Suur-Suomensalo, Vennäinsaari jne. Koska mainitut nimet eivät seuraa mitään tunnettua Suomen ja Venäjän välistä rajaa, ne ovat helposti palautettavissa Pähkinäsaaren rauhaa edeltävään aikaan.

Joutsenon halki kulkenut raja ei ollut pitkäaikainen, sillä se kumoutui jo Pähkinäsaaren rauhassa. Silti se ei ollut mikään kurioositeetti. Kuningas Birgerin vuonna 1316 antamassa kirjeessä puhuttiin "meidän käskyvaltamme alaisesta alueesta" Karjalassa. Tutkimus on osoittanut, että alueen raja noudatti juuri Joutsenon kautta kulkevaa valtarajaa.

Pähkinäsaaren rauha 1323 siirsi joka tapauksessa valtarajan idemmäksi ja entinen rajamaa jäi lopullisesti läntisen kulttuurin ja kirkon alueelle. Läntisestä Karjalasta muodostettiin Viipurin linnalääni, joka käsitti Rannan, Äyräpään, Jääsken ja Lappeen kihlakunnat. Vanhan rajaperinnön syytä lienee ollut se, että Joutsenon alue jakautui kahden kihlakunnan ja kahden keskiaikaisen valtipitäjän, Jääsken ja Lappeen, alueelle; kun niiden välinen raja noudatteli Pähkinäsaaren rauhaa edeltänyttä idän ja lännen rajaa. Jako kesti myös harvinaisen pitkään, sillä vasta vuonna 1812 Joutsenon alue kokonaisuudessaan liitettiin yhteen eli Jääsken kihlakuntaan. Joutsenon alueen oikeushallinnollista kahtiajakoa ei siten poistanut edes Joutsenon pitäjän synty. Kyseinen raja kulki Korvenkylän länsirajaa pitkin ja kylä suuntautui siis alusta alkaen oikeushallinnollisesti Jääskeen.

Joutsenon asutuksen määrää noin vuonna 1430 on arvioitu verotusjärjestelmän tietojen pohjalta. On arvioitu, että myöhemmän Joutsenon alueella asui 1400-luvun alussa noin 200 henkeä. Pinta-alaltaan monta kertaa suuremman suur-Lappeen tilaluku oli 319 - mistä Joutsenon osuus oli kymmenesosa – ja asukasmäärä vajaat 2000 henkeä. Koko Länsi-Karjalan asutus oli selvästi vasta iduillaan.

Keskiajan lopulla ja uuden ajan alussa asutus kuitenkin laajeni voimakkaasti. Tämä tapahtui siitä huolimatta, että Ruotsilla ja Novgorod-Venäjällä oli useita kahnauksia, joista Länsi-Karjala joutui kärsimään (Ropponen 1997)



Joutseno sijoittui osittain Lappeen, osittain Jääsken kihlakuntaan aina vuoteen 1812 saakka. Kihlakuntien välien raja noudatteli Korvenkylän länsirajaa (Lähde: Joutsenon historia).

- Asutuksen kehitys uuden ajan alussa

Ensimmäisen maakirjan mukaan vuonna 1543 Joutsenon tilaluku kohosi jo yli sadan ja vuoden 1560 tienoilla tiloja oli

146. Kyseisessä asiakirjassa Korvenkannan tilaluvuksi mainitaan kaksi, Korvenkylästä ei ole vielä mainintaa.

1500-luvun puolivälissä Joutsenossa asui melkein tuhat henkilöä. Salpausselän ja Saimaan rantojen tienoot tarjosivat kaskitaloudelle ja kalastukselle hyviä mahdollisuuksia ja siksi Jänhiälän - Karsturannan - Joutsenon kulmakunnat edustanevat Joutsenon vanhimpia asutusalueita. Samaan suuntaan osoittaa asutuksen sijoitus ja määrä keskiajalla. Asiakirjojen perusteella Korvenkylän seutu jäi tässä vaiheessa asutuksen ydinalueen ulkopuolelle.

Vallalla ollut kaskiviljely kulutti nopeasti suuria metsäaloja, joten ennen pitkää kaikille ei enää riittänyt sopivia pykäläköjä. Erityisesti vapaata alaa oli itäisissä korvissa, jotka siis olivat lähes asumattomia. Kenties synkät korvet eivät ensi alkuun houkutelleet uudisasukkaita, mutta 1500-luvun jälkipuoliskolla uudet kylät ilmaantuivat asiakirjoihin. Voi tosin olla myös niin, että asutusta oli aiemminkin, mutta asukkaat kuuluivat Jääsken ja Ruokolahden kyliin, jolloin asukkaiden löytäminen ja sijoittaminen Joutsenon alueelle on vaikeaa.

1500-luvun lopun ja 1600-luvun alun väestökehitykseen vaikuttivat mm. 1570 alkanut pohjoismainen 25-vuotinen sota ja sen aiheuttama köyhyys. Kuitenkin jo vuosien 1600 ja 1620 tilaluvut osoittavat selvää kasvua. Lappeen kihlakunnan puoleisten kylien polkiessa paikallaan, Jääsken puoleiset kylät, kuten Korvenkylä, kasvoivat. Paitsi pitäjän länsiosista, harvaan asutut alueet vetivät väkeä myös ulkoapäin. Vuoden 1620 karja- ja kylvöluettelon mukaan Korvenkylässä oli 10 taloa, jolla se oli Pätilän ohella Joutsenon kolmanneksi suurin kylä. Naapurikylässä Korvenkannassa, johon kuului takamaana myös myöhempi Ahola, oli yhdeksän taloa. Kaikkiaan on arvioitu että ennen Joutsenon pitäjän muodostumista Joutsenon alueella asui vajaat tuhat henkeä (Ropponen 1997)

- Korvenkylän asutuksen muodostuminen 1600-luvun alun jälkeen

Ailikki Ylösen kirjoittaman Jääsken kihlakunnan historian mukaan Joutsenon muodostuminen itsenäiseksi pitäjäksi ei – maakirjojen mukaan – tapahtunut määrättynä vuonna, vaan vähitellen vuosien 1639-1652 aikana. Vuoden 1639 maakirjan mukaan Korvenkylässä oli seitsemän tilaa, joiden omistajat olivat:

- Juntti Torkkeli
- Matti Manninen
- Niilo Puntti
- Antti Manninen
- Olevi Laurinpoika Rasva
- Juhani Laurinpoika Wirkki

- Suni Wiiperi

Korvenkylä liitettiin Ruokolahden pitäjästä Joutsenoon vuonna 1644. Korvenkylässä oli tuolloin kuusi verokykyistä tilaa ja kolme verokyvytöntä tai autiota tilaa. Vuonna 1652 liitettiin Joutsenoon vielä Korvenkanta, Meltola ja Mietinsaari, jolloin Joutseno oli saanut muotonsa myös itärajallaan. Vuonna 1655 Korvenkylässä asui 28 henkilöä, mutta ilmeisesti luvusta puuttuvat lapset.

1600-luvulle oli ominaista autoituminen eli veronmaksukyvyttömäksi joutuminen tai täydellinen autoituminen. Autoituminen johti siihen, että Joutsenon asutus 1600-luvulla oli liikkuvaa, "dynaamista"; isäntiä tuli ja meni, mutta asukasluku ei noussut. Se, missä määrin joutsenolainen maanluonto autoitumisen kiemuroissa muuttui, on vaikeasti selvitettävissä.

Isonvihan (1700-1721) jälkeen autoituminen ja asukkaiden vaihtuvuus väheni huomattavasti. Eräs tekijä oli vanhojen ja asumattomien autiutilojen sulautuminen naapuritiloihin.

Maakirjatilat saivat 1720-luvulla numerot, jotka jäivät pysyviksi. Niitä ei muuteltu eikä lisätty, sillä lohkotut tilat merkittiin savuina päätilan alle. Näin saadaan kaksi lukua: maakirjatilat ja (kokonais)savuluku, joka on laskettu henkikirjoista. Tultaessa Ruotsin vallan loppuaikoihin oli Korvenkylässä vuoden 1739 henkikirjan ja rippikirjojen mukaan kuusi taloa, jotka siis vakiintuivat.

Tila	Isäntä
1	Antti Laurinpoika Ikävalko
2	Olavi Juhaniinpoika Torkkeli
3	Juhani Laurikainen
4	Pekka Pekanpoika Vesivalo
5	Antti Tuomaanpoika Puntti
6	Erik Wirkki

Isonvihan lopettanut Uudenkaupungin rauha 1721 toi rajan Joutsenon tuntumaan, mutta pitäjä säilyi kuitenkin kokonaisuena. Lisäksi rajalla ei ollut samanlaista jakavaa vaikutusta, kuin myöhempinä aikoina.

Uudenkaupungin rauhan raja jäi lyhytaikaiseksi ja vuonna 1742 Joutseno ja Korvenkylä olivat jälleen miehittynä. Korvenkylän taloista yksi poltettiin, muut viisi säilyivät ja kaikki ryöstettiin. Vuonna 1743 solmitusta Turun rauhasta lähtien Joutseno oli osa Venäjän keisarikuntaa ja alkoi niin sanottu Vanhan Suomen aika.

Vuonna 1812 Vanha Suomi liitettiin Suomen autonomiseen suuriruhtinaskuntaan, jonka itäraja tuli kauas Joutsenosta Rajajoelle. Samana vuonna Joutseno liitettiin kokonaisuudessaan Jääsken kihlakuntaan, jolloin pitäjän itäosan

muusta pitäjästä erottanut hallintoraja poistui (Ropponen 1997).

Vuoden 1818 henkikirjasta nähdään Korvenkylän talojen isännät ja asukasmäärät:

Tila - Isäntä 1818 – Asukkaita

- 1 Lauri Laurinpoika Ikävalko, 62 v. 35
- 2 Yrjö Olavinpoika Torkkeli, 41 v. 18
- 3 Esko Matinpöika Laurikka, 56 v. 22
- 4 Pekka Pekanpoika Vesivalo, 57 v. 25
- 5 Antti Tuomaanpoika Puntti, 47 v. 18
- 6 Johannes Jakobinpoika Virkki 59 v. 14

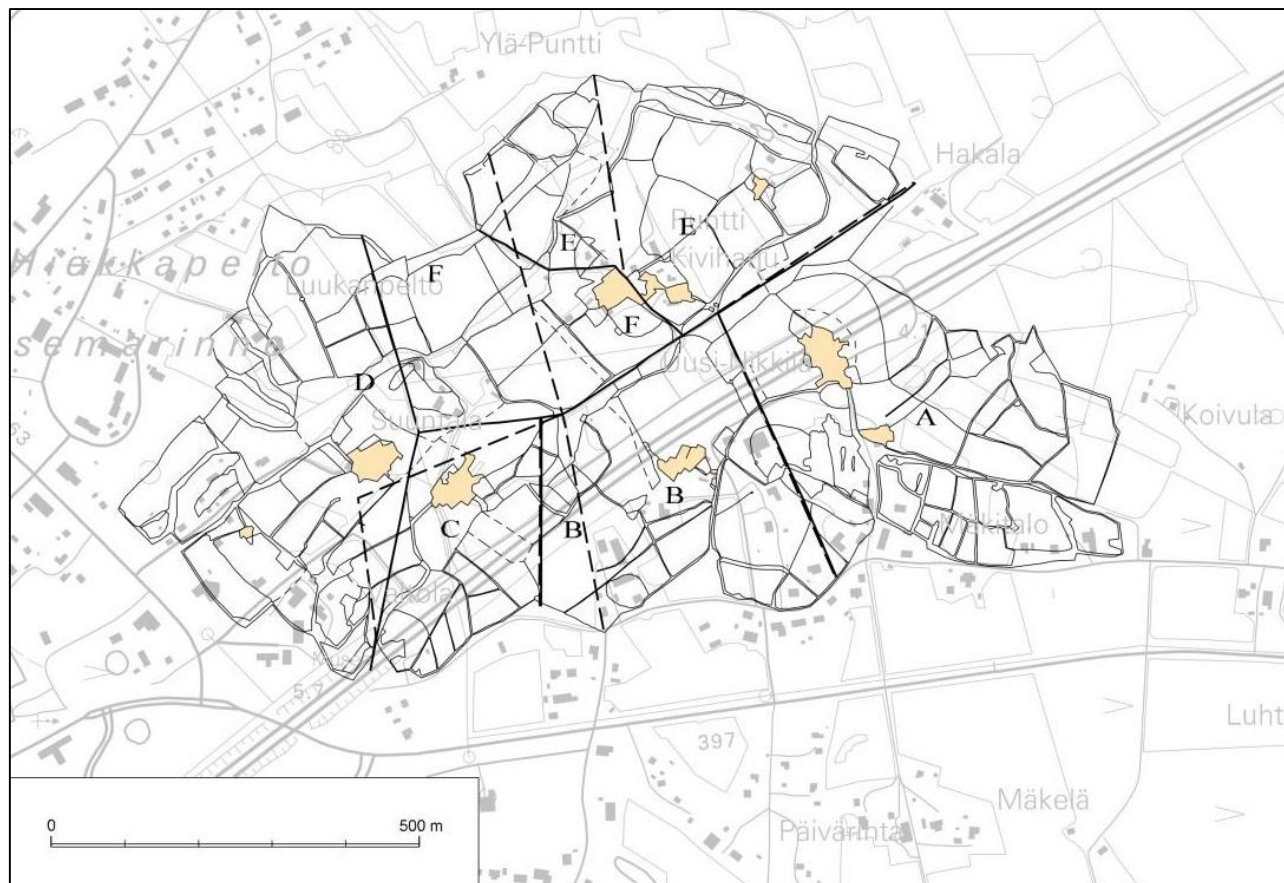
Yhteensä 132 henkeä

Vuoden 1845 henkikirjan mukaan tilojen asukasluvut vaihtelivat 17:n ja 45:n välillä ja kokonaisasukasluku oli noussut 161:een.

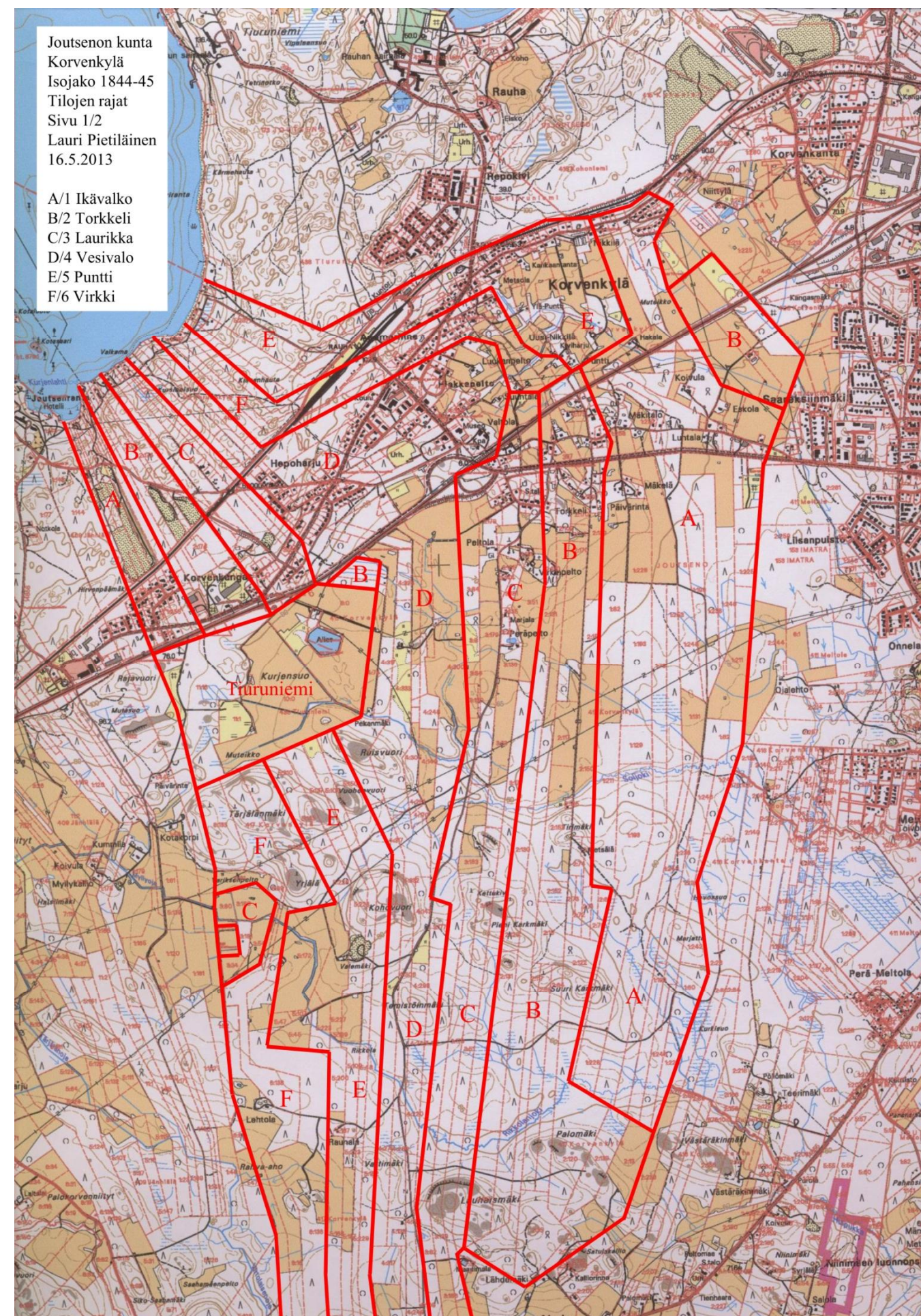
Isojako toimitettiin Korvenkylässä vuonna 1845. Kylä jaettiin kuuteen tilaan: Ikävalko, Torkkeli, Laurikka, Vesivalo, Puntti ja Virkki. Kaikille tiloille tuli osuus Valkaman rannasta, joka oli tärkeää kalastusoikeuksien vuoksi. Näin ollen tiloista tuli Saimaan puolella hyvin kapeita. Myöhempi tilojen jakaminen kavensi Saimaaseen suuntautuvia palstoja entisestään.

Peltoalaltaan suurin isossajaossa muodostetuista tiloista oli Ikävalko, jonka kokonaispinta-alasta (386 ha) viljeltyä oli 51 hehtaaria. Samaa kokoluokkaa oli Vesivalo, jonka kokonaisala oli 367 ha, josta viljeltyä 49 ha. Pienin kantatila oli Virkki (kokonaisala 248 ha, viljeltyä 23 ha).

Ikävalkon ja Torkkelin tilat ulottuivat Aholan kylään asti. Kapeimpia ja pitkänomaisimpia tiloja olivat Laurikan, Vesivalon, Puntin ja Virkin tilat. Puntin ja Virkin tilat ulottuivat jopa Perä-Aholan eteläpuolelle. 1850-luvulla tilat jaettiin vielä kahteen – kuuteen osaan, jolloin niistä muodostui hankalan pitkiä ja kapeita.



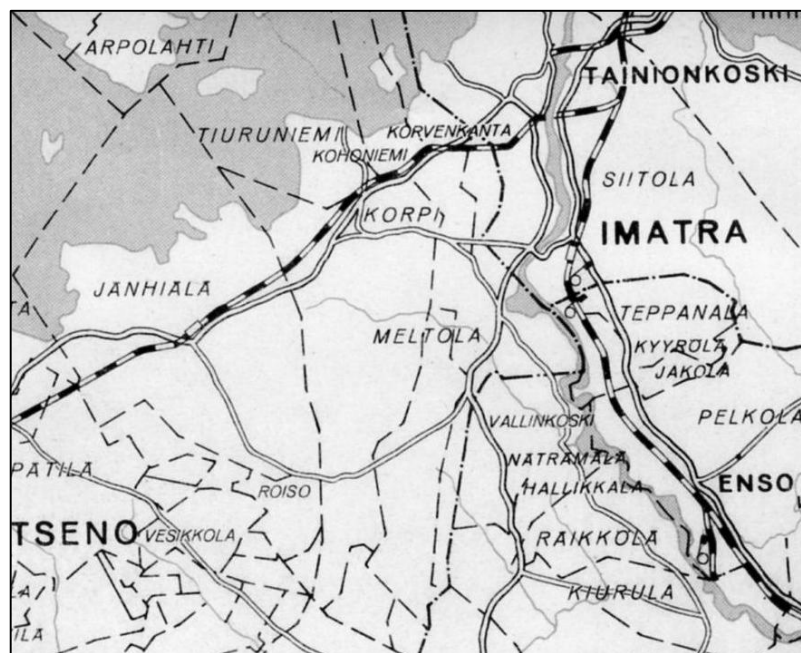
Isojakokartoille merkityistä tilakeskuksista samalla paikalla



ovat vielä nykyisin Vesivalon (nykyinen Suuntala), Virkin ja Puntin tilakeskukset. Torkkelin ja Ikävälkon tilakeskukset ovat siirtyneet myöhemmin kylätien varteen.

Ikävälkon tilakeskus, joka näkyy edellisen sivun kartassa laajimpana rakennettuna alueena ("A"), sijaitsi 1880-luvulle saakka Mullinmäen pohjoispuolella suunnilleen nykyisen valtatie 6:n kohdalla. Paikalla oli kolmen talon muodostama ryppäs, joka paloi suullisen tiedon mukaan noin vuonna 1880. Tulipalon jälkeen talot siirrettiin erilleen ja niistä muodostuivat nykyiset Hakalan, Hovatan ja Koivulan talot. Samassa yhteydessä Pellilän talo siirtyi nykyiselle paikalleen Mullinmäen eteläpuolelle. Ilmeisesti myös Mäkitalo siirtyi tässä yhteydessä Korvenkyläntien varteen. On mahdollista, että tulipalosta säilyneitä hirsirakennuksia siirrettiin uusiin tilakeskuksiin.

Joutsenossa oli niin sanottuja salotupia monella kylällä. Kesäisin oli tapana viedä lehmät salolle varsinaisen kyläalueen ulkopuolelle. Salotuvilla hoidettiin ja lypsettiin lehmät sekä tehtiin piimät ja voit. Korvenkylän Virkin talon salotupa on rakennettu 1800-luvun lopulla. Salotuvalta oli Virkin päätillalle matkaa noin kuusi kilometriä. Tupa oli Virkin tilan käytössä vuoteen 1972. Nykyisin kohde on museoitu.



Korvenkylän ympäristön kylä- ja kunnanrajat ennen toista maailmansotaa (Lähde).

- Korvenkylän taajaman muodostuminen Vesivalon tilan muodostuminen Korvenkylän keskuksiksi alkoi kansakoulun rakentamisesta nykyisen seurakuntakodin kohdalle vuonna 1898. Myös

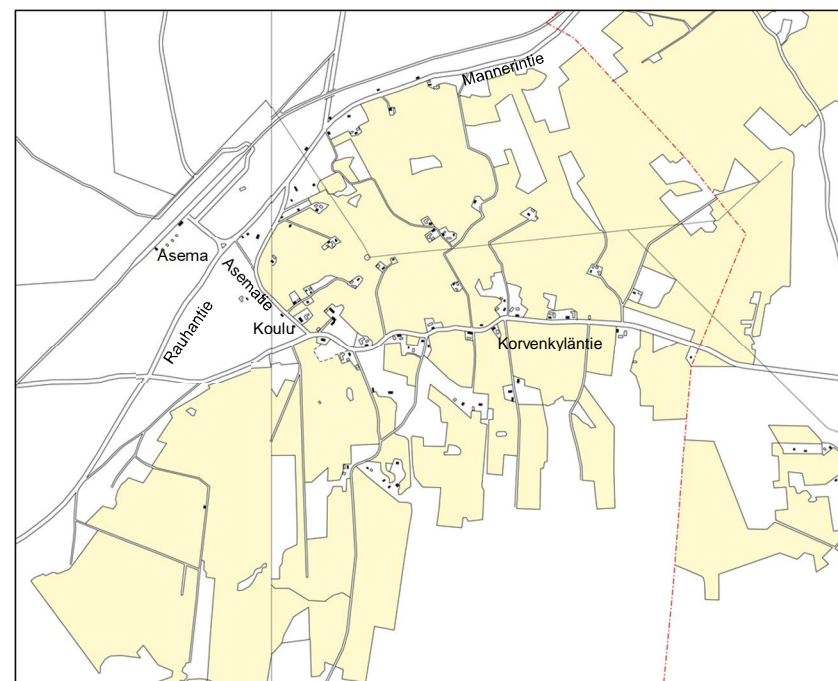
Korvenkylän isossa jaossa muodostettujen kantatilojen "rintamaa" nykypäivän karttapohjalla. Rakennetut alueet on merkitty ruskealla (Lähde isoiaokartat).

koi kansakoulun rakentamisesta nykyisen seurakuntakodin kohdalle vuonna 1898. Myös

Korvenkylän sahaosuuskunnan sahan ja Korvenkylän työväenyhdistyksen työväentalon tontit on ostettu Vesivalon suvulta. Myöhemmin myös Korvenkylän osuusliikkeen myymälän, puutarhan ja maatilan maa-alueet on ostettu Vesivalon suvulta. Tästä on ajan myötä alkanut kylän asutuksen keskittyminen näille alueille.

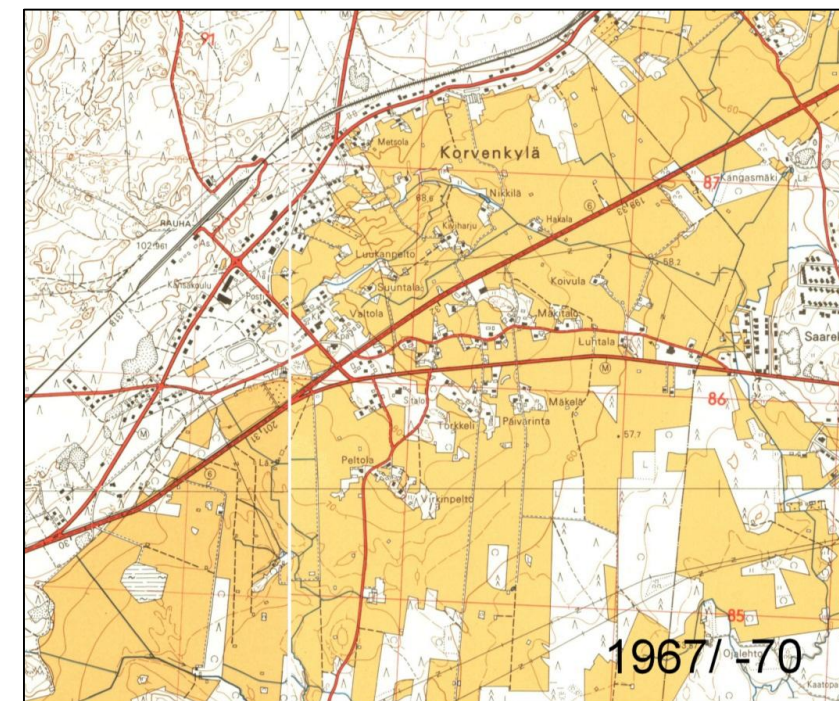
Osuusliike (tuolloin vielä Osuuskauppa) Imatra perusti kaupalliikkeen Korvenkylään jo vuonna 1914. Kansalaissodan jälkeen lähinnä maalaisväestön varassa toiminut Imatran Maalaisten osuuskauppa perusti niinkään sivumyymälän Korvenkylään. Tämä osuuskauppa sulautui jo vuonna 1920 Ruokolahden Osuuskauppaan.

Vuonna 1915 Osuusliike Imatra osti Korvenkylästä noin 80 hehtaarin laajuisen maatilan, joka käsitti noin 10 hehtaaria peltoa. Vuonna 1935 ostettiin Korvenkylästä uusi maatila. Maatila käsitti muiden muassa suuren navettarakennuksen (nykyisin automuseona) sekä kasvitarhan, joka sijaitsi länempänä Pellisenrannantien varressa. Osuusliike Imatra rakensi Harmaakalliolle vuonna 1943 uuden Korvenkylän myymälän (nykyinen Tuottajien myyntitupa). Korvenkylästä Imatralle johtava maantie kulki aiemmin rakennuksen editse ja paikka oli liikenteellisesti keskeinen. Yhteys Korvenkyläntielle katkaistiin Vesivalon eritasoliittymän rakentamisen yhteydessä 1980-luvun alussa.



1940-luvun pitäjänkarttojen perusteella laadittu kartta Korvenkylän asutuksesta. (nykyiset katujen ja teiden nimet)

Korvenkylän isossa jaossa muodostetut kantatilat nykypäivän karttapohjalla. Kantatiloista neljä jatkuu kuva-alueen eteläpuolella (Lähde Lauri Pietiläinen)



Korvenkylän alue 1960- ja -70-lukujen vaihteessa (Lähde maanmittauslaitos)

Lappeenrannan ja Vuoksenniskan välinen rautatie linjattiin 1930-luvulla Korvenkylän kautta. Rauhan asema valmistui ja rataosa otettiin käyttöön vuonna 1934. Salpausselän lakitasanteelle ja etelärinteeseen sijoittuva ratalinjaus ohitti kyläasutuksen eikä siten jakanut kyläaluetta. Kuitenkin tuolloin suunnitteilla olleen Etelä-Karjalan tuberkuloosiparantolan paikkaa jouduttiin muuttamaan, koska laitokselle alun perin kaavailtu tontti Tiuruniementien itäpuolella jäi aivan ratalinjan viereen.

Korvenkylän kehitystä ovat perinteisen maatalouden rinnalla leimanneet yli sadan vuoden ajan palveluelinkeinot. Rauhan kylpylaitos sekä myöhemmin Rauhan ja Tiuruniemen sairaalat tarjosivat kyläläisille monipuolisia toimeentulomahdollisuuksia. Asutuksen kasvua on vauhdittanut myös kylän sijainti lähellä Imatran kaupungin rajaa.



Mäkitalo Korvenkyläntien varressa 1950-luvulla (EKM).



Hovatan talo Korvenkyläntien varressa 1950-luvulla (EKM).

Nykyisen Korvenkylän taajaman länsiosa ja Korvenkangas olivat 1940-luvun lopulle saakka lähes rakentamattomia. Alueen ensimmäinen talo oli vuonna 1948 valmistunut Pekola nykyisen valtatievarressa. 1950-luvulla tienvarsi-asutusta alkoi muodostua Rauhantien ja Pellisenrannantien liittymän tuntumaan sekä hajanaisemmin Rauhantien varteen nykyisen koulun lähistölle. Muita 1950-luvun rakentamisaalueita olivat Hiekkapellon pohjoislaita nykyisen Työväentien molemmin puolin sekä Mannerintien varsi.

Korvenkylän ensimmäinen rakennuskaava vahvistui vuonna 1963, jota ennen asutus oli siis kasvanut ilman kaavaa. 1970-luvun loppupuolella taaja-asutus laajeni radan pohjoispuolelle Repokiveen, jonka ensimmäinen rakennuskaava vahvistui vuonna 1978. Repokiven alue kuului aiemmin Rauhansairaaloille ja uudelle kaava-alueelle rakensivat talonsa

monet Rauhan ja Tiurun sairaaloiden työntekijät. Myös taajaman länsiosaan Korvenkankaalle rakentui 1970-luvulla uusi asuinalue teollisuusalueiden viereen.

Vuonna 1960 Korvenkylä-Rauhan taajamassa asui 14 % joutsenolaisista ja vuonna 1989 osuus oli noussut 16 %:iin.

Uusien asuinalueiden myötä Korvenkylä kasvoi maalaiskylästä lähes 2000 asukkaan taajamaksi 1900-luvun lopussa (1972 asukasta vuonna 1990).

Korvenkylän koulu

Korvenkylän koulu on Ravattilan ohella Joutsenon toiseksi vanhin koulu. Kouluhankkeen valmistelu aloitettiin vuoden 1896 alussa. Korvenkylän ja Ravattilan koulut päätettiin rakentaa samanlaisiksi kuin Nevalan koulu, paitsi yhtä siltä leveämmiksi ja tarpeen mukaan korkeammiksi. Koulutyö alkoi syksyllä 1898. Jo toisena syksynä 1899 opettaja valittiin johtokunnalle, että "kouluun oli tullut enemmän oppilaita, kuin olisi mahtunut ja ulkopitäjistäkin". Koulujen yhteinen johtokunta päätti heti erottaa ulkopitäjäläiset.

Keväällä 1905 käydään jo kuntakokouksen ja johtokunnan välillä riitaa koulun laajentamisesta. Päätös koulun laajentamisesta saatiin lopulta senaatista. Kuntakokous oli nimittäin määrännyt "salopuoleisille" (nykyinen Ahola) rakennettavaksi oman koulun, jolloin Korvenkylään ei tarvitsisi rakentaa lisätiloja. Kuntakokous sai jarrutettua hanketta vielä muutaman vuoden, kunnes se elokuussa 1908 päätti rakentaa kuvernöörin määräyksestä korvenkyläläisten haluamat lisätilat.



Korvenkylän vanha koulu kuvattuna talvella 1979. Koulun vanhin osa oikeassa reunassa.

Oppilasmäärä kasvoi niin, että vuonna 1938 koulussa oli jo 140 oppilasta ja neljä opettajaa. Voimakkaan lisätilatarpeen vuoksi valtuusto hyväksyi 3.8.1935 uudet lisärakennuspiirustukset ja vielä samana vuonna se päätti toteuttaa lisärakentamisen laajennussuunnitelman mukaan.

Maanhankinnoissa ym. toimenpiteissä meni kuitenkin niin paljon aikaa, että sotavuodet ehtivät tulla väliin. Lisärakennuksen lopputarkastus tehtiin vasta syksyllä 1946.

Oppilasmäärien kasvaessa Korvenkylästä siirrettiin toinen alakoulun luokka Rauhan sairaalan tiloihin 1946. Oppilasluku lisääntyi yhä ja väliaikaisratkaisuna kunnostettiin lisätiloja koulun naapurista

Tämä oli vain väliaikaisratkaisu, sillä samanaikaisesti valtuusto jo hyväksyi uuden rakennusohjelman. Kouluhallitus hyväksyi 8.4.1959 uuden koulun piirustukset. Arkkitehti Aarne Ervin suunnittelema uusi koulu otettiin käyttöön syksyllä 1960.

Vanhat koulurakennukset olivat käytössä uuden koulun rinnalla ja jo 13.10.1971 kansakoululautakunta teki kunnanhallitukselle esityksen lisätilojen suunnittelusta. Tämäkin hanke pitkittyi ja lopulta uusi laajennusosa valmistui vasta vuonna 1980 (Laivo, T. 1984)

Koulun yhteyteen on valmistunut vuonna 2014 Korvenkylän lähipalvelupiste, joka käsittää päiväkodin, neuvolan ja kirjaston.

Tieverkon kehitys

Ruotsin vallan aikana Joutsenoa sivusi kaksi tärkeää yleistä maantietä. Näistä itäisempi oli Viipurista Puumalan kautta Savonlinnaan johtava tie, joka sivusi Meltola ja Korvenkylää. Tämän tien seurauksena Korvenkylässä oli myös kestikievari, jota piti Antti Puntti 1640-luvun alkuun saakka. Kestikievari siirtyi sittemmin Meltolaan ja vuoden 1662 jälkeen Siitolaan.

Voidaan myös olettaa, että Salpausselkää pitkin Jämskeltä Lappeelle kulkenut kylätie oli keskimääräistä tärkeämpi, vaikka se sai yleisen tien aseman vasta 1800-luvulla. Tämä tie noudatteli nykyisen Rauhantien ja Mannerintien linjausta ja on selvästi nähtävissä muun muassa 1800-luvun puolivälin pitäjänkartassa.

Vuonna 1938 käyttöön otetussa valtateiden numerointijärjestelmässä Helsingistä Lappeenrannan ja Imatran kautta Sortavalaan johtava tie nimettiin valtatie 6:ksi. Tien linjaus ei kuitenkaan tässä vaiheessa muuttunut.

Korvenkylän tieverkko ei kokenut suuria muutoksia ennen 1950-lukua. Maanteitä olivat edellä mainittu valtatie 6:ksi muuttunut tie, siitä pohjoiseen eroava Tiuruniementie, valtatie 6: lta itään Imatralle johtava tie sekä näiden välinen tie.



Ote Suomen taloudellisesta kartasta 1:100 000 vuodelta 1946 (Lähde Maanmittauslaitos)

Lisäksi vanhalta valtatieltä Rauhan asemalle johtava tieosuus kuului ja kuuluu edelleen yleisiin teihin.

Valtatie 6 linjattiin Korvenkylän kohdalla sotien jälkeen uudelleen. Uusi valtatie otettiin käyttöön 1950-luvun lopulla. Viivasuora tielinjaus muutti maisemaa erityisesti Vesivalon liittymän koillispuolella, jossa se halkaisi laajan peltoalueen ja katkaisi vanhat luode-kaakkosuuntaiset tilustiet. Sekä uuden kuutostien ja 1950-luvulla avatun uuden Imatran tien (Imatranväylä) varteen syntyi huoltamo- ja kahvilayrityksiä.

Seuraavan kerran kuutostietä parannettiin runsaan 50 vuoden päästä. Korvenkylän kautta kulkeva osa valtatie 6:sta kuuluu Ahvenlampi – Mansikkala –osuuteen, jonka rakentaminen nelikaistaiseksi sekaliikennetieksi aloitettiin vuonna 2009. Nelikaistaiseksi parannettu osuus avattiin liikenteelle marraskuussa 2011. Samalla viimeisetkin tasoliittymät valtatielle poistuivat.

2.5 Rakennetun kulttuuriympäristön ja arkeologisen kulttuuriympäristön kohteet

Rakennusten ja rakennettujen ympäristöjen arvoluokittelun pohjalla ovat arvot, joita voidaan löytää ja jaotella eri tavoilla. Rakennus tai ympäristö voi olla arvokas 1) rakennushistorian, 2) rakennustaiteen, 3) rakennustekniikan, 4) erityisten ympäristöarvojen tai 5) rakennuksen käytön tai siihen liittyvien tapahtumien kannalta (Lähde: Laki rakennusperinnön suojelemisesta 2010). Jaottelu voi olla myös

kolmiosainen: 1) historiallinen, 2) rakennushistoriallinen ja 3) ympäristöllinen eli kaupunkikuvallinen arvo. Tätä kolmijakoja on käytetty Korvenkylän osayleiskaavan rakennuskulttuurikohteiden arvottamisessa.

Toisinaan rakennushistorialliset arvot jaetaan arkkitehtoniisiin, rakennustekniisiin ja rakennusperinteeseen liittyviin arvoihin. Maisemalliset arvot muodostuvat rakennuksen asemasta osana arvokasta ympäristökokonaisuutta, näkyvyydestä ympäristössään ja maisemallisesta kokonaisuudesta. Historialliset arvot voivat liittyä aate-, sosiaali-, tapahtumatai henkilöhistoriaan.

Kulttuurihistoriallisen arvottamisen tarkoituksena on määrittää kohteen kulttuurihistoriallinen arvo ja merkitys, mutta ei ottaa kantaa kohteen säilyttämiseen tai suojeluun. Kulttuurihistoriallisen arvon suhde muihin tarpeisiin ja arvoihin punnitaan vasta varsinaisessa suunnittelussa ja päätöksenteossa.

Arvojen määrittelemiseksi on edellä mainitussa lakiesityksessä mainittu seuraavat kriteerit:

- Kohteen harvinaisuus tai ainutlaatuisuus (harvinaisuus)
- Kohteen historiallinen tyypillisuus alueelle (tyypillisuus)
- Kohteena aluetta tai tiettyä aikaa kuvaavat tyypilliset piirteet (edustavuus)
- Kohteen alkuperäistä tai sitä vastaavan käytön, rakentamistavan, arkkitehtuurin tai tyylin ilmeneminen ja jatkuminen (alkuperäisyys)
- Kohteen merkitys historiallisen tapahtuman tai ilmiön todisteena tai siitä kertovana ja tietoa lisäävänä esimerkkinä (historiallinen todistusvoimaisuus)
- Alueen tai kohteen näkyvissä olevat eri aikakausien rakenteet, materiaalit ja tyylipiirteet, jotka ilmentävät rakentamisen, hoidon ja käytön historiaa ja jatkuvuutta (historiallinen kerroksisuus).

Tässä raportissa on esitelty arkeologisen kulttuuriympäristön kohteet luvussa 2.5.1 ja rakennetun kulttuuriympäristön kohteet luvuissa 2.5.2 - 2.5.4. Viime mainitut on jaettu valtakunnallisesti merkittäviin, maakunnallisesti merkittäviin, paikallisesti merkittäviin ja muihin kohteisiin. Kohteet on arvotettu käyttämällä edellä mainittua jaottelua:

- Historiallinen arvo (lyhenne H)
- Rakennushistoriallinen arvo (R)
- Ympäristöllinen eli kaupunkikuvallinen arvo (K)

2.5.1 Kiinteät muinaisjäännökset

Lappeenranta Korvenkylä Laurikka

Muinaisjäännöstunnus: ___

Rauhoitusluokka: kiinteä muinaisjäännös

Ajoitus: historiallinen

Laji: asuinpaikka: kylätontti

Koordinaatit: N: 6783 545 E: 591 688 Z: 82

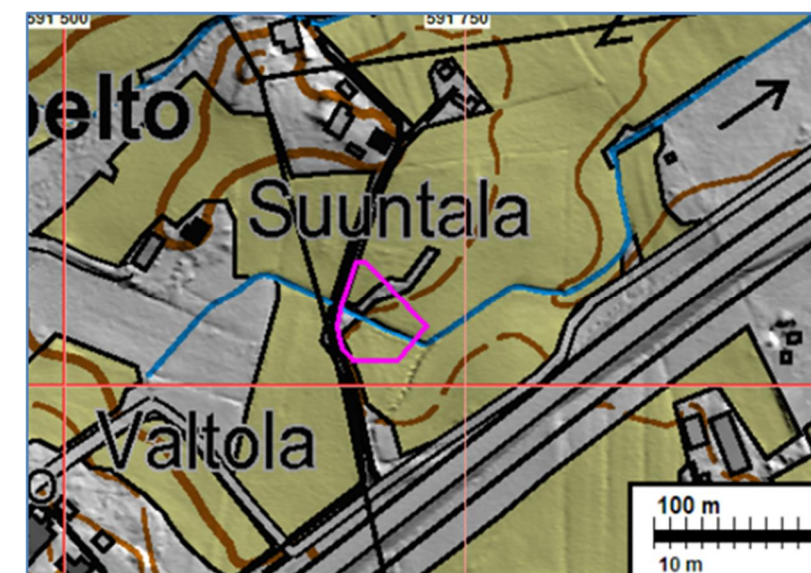
X: 6785 878 Y: 4430 470,

P: 6786 391 I: 3591 895

Tutkijat: Jussila 2013 inventointi

Sijainti: Paikka sijaitsee Lappeenrannan keskustasta 30,8 km itään.

Huomiot: Laurikan isojakokartalta v. 1833-45 paikannettu talonpaikka on autiona. Paikalla on nyt pienen ojan ympärillä peltoa ja peltolohkojen välinen kapea ryteikkö. Tonttimaan lounaiskulmassa, puron molemmin puolin on pellossa näkyvissä nokista maata, palanutta kiveä ym. vanhaan rakennukseen viittaavia merkkejä. Kauempana purosta koilliseen ei kynnetyssä pellossa ollut mitään merkkejä asutuksesta. Täysin autioitunut talotontti - joka periaatteessa voi ulottua 1500-luvulle - on syytä merkitä muinaisjäännökseksi. Koska lähipelloilla ei ole mitään merkkejä aiemmasta asutuksesta voidaan ainakin alustavasti olettaa, että talo olisi autioitumiseen saakka pysynyt kyseisellä paikalla. Koska tontti on autioitunut, ei ole tiedossa. Sellaista v. 1845 myöhempää vanhaa karttamateriaalia ei löytynyt josta talonpaikka luotettavasti ja tarkasti kävisi ilmi, ennen kuin v. 1971 peruskartta, jossa tällä paikalla ei taloa ole (Lähde Mikroliitti Oy).



Muinaisjäännösrajaus sinipunaisella. Kattaa pellostä silmänvaraisesti havaitun tumman maa-alueen sekä ojan eteläpuolella vanhan tonttimaan-alueen. Rajauksen koillispuolella kynetyssä pellossa ei havaittu mitään merkkejä muinajäännöksestä (Mikroliitti Oy).

2.5.2 Valtakunnallisesti merkittävät rakennetut kulttuuriympäristöt

Suunnittelualueella ei ole valtakunnallisesti merkittäviä rakennettuja kulttuuriympäristöjä. Lähin valtakunnallinen kohde on Imatran puolella sijaitseva Imatrankosken kulttuuriympäristö.

2.5.3 Maakunnallisesti merkittävät rakennetut kulttuuriympäristöt

Suunnittelualueella ei ole maakuntakaavaan sisältyviä tai muita maakunnallisesti merkittäviksi todettuja rakennettuja kulttuuriympäristöjä. Lähin maakunnallisesti arvokas kohde on Tiurun ja Rauhan alue, jolla on vahvistetussa maakuntakaavassa merkintä maakunnallisesti merkittävä kulttuurihistoriallinen ympäristö/ kohde (ma/km).

2.5.4 Paikallisesti merkittävät rakennetut kulttuuriympäristöt

- 1 Huvikallio. Korvenkylän suojeluskunnan taloksi vuonna 1938 valmistunut seurojentalo on kyläläisten perinteinen kokoontumis- ja juhlapaikka. Rakennusta on laajennettu useaan otteeseen. Arvot: H.



Seurojentalo

- 2 Hovila (Suuntala). Isojakokarttoihin merkitty Vesivälön kantatilan keskus. Vanha pihapiiri, jossa on ilmeisesti vuonna 1921 rakennettu jugend-henkinen pää-rakennus Arvot: R, K



Hovilan (Suuntalan) talo

- 3 Pellilä. Hyvin säilynyt vanha pihapiiri kylätien varressa. Päärakennus on valmistunut ilmeisesti 1880-luvun alussa sen jälkeen, kun Mullinmäen pohjoispuolella sijainnut kolmen talon ryhmä paloi ja talot siirrettiin erilleen. Tilan vanhimmat rakennukset ovat aitta- ja muita talousrakennuksia 1800-luvun alusta.

Tila on ollut samalla suvulla vuodesta 1725. Arvot: H, R, K



Pellilä

- 4 Mäkitalo. Vanha pihapiiri, joka muodostaa Pellilän ja Seppolan kanssa kokonaisuuden kylätien varteen. Päärakennus on rakennus- ja huoneistorekisterin mukaan vuodelta 1920. Arvot H, R, K



Mäkitalo

- 5 Seppola. Ilmeisesti 1900-luvun alussa rakennettu jugend-henkinen asuinrakennus sijaitsee aivan kylätien varressa ja muodostaa vanhaa kyläraitin miljöötä yhdessä muun muassa Pellilän ja Mäkitalon kanssa. Arvot: R, K



Seppola.

- 6 Luhtala. Vuonna 1932 valmistunut hyvin alkuperäisen asunsa säilyttänyt asuinrakennus vanhan kylätien tuntumassa. Pihapiiriin kuuluu useita talousrakennuksia ja aittarivi. Arvot R, K



Luhtala

- 7 Niittula (Koivula). Asuinrakennus 1900-luvun alusta ja navetta vuodelta 1945. Tila on siirretty nykyiselle paikalleen noin vuonna 1880 tapahtuneen tulipalon jälkeen. Arvot: R



Niittula

- 8 Tuomela. Maisemallisesti keskeisellä paikalla sijaitseva pihapiiri on Virkin kantatalo, myös "Suur-Virkiksi" kutsuttu. Tila on ollut tällä paikalla jo isonjaon aikaan. Päärakennus on vuodelta 1910 ja karjarakennus vuodelta 1939. Arvot: H, R, K



Tuomela

- 9 Hiekkala eli Työväentalo. Korvenkylän työväentalo rakennettiin talkoilla vuonna 1922 ja sen piirsi postintekijä Ville Korhonen. Myöhäisjugendia edustava rakennus on säilyttänyt hyvin alkuperäiset piirteensä. Arvot H, R, K



Työväentalo

- 10 Rauhan asema. Vuonna 1934 valmistunut hirsinen asemarakennus kuuluu Lappeenranta- Vuoksenniska-rataosan alkuperäisiin asemarakennuksiin. Aseman suunnitteli arkkitehti Thure Hällström, joka suunnitteli rataosan kaikki asemat. Asemarakennuksen ulkoasu on muuttunut valmistumisen jälkeen suhteellisen vähän. Asbestisementtilevykate on korvattu tiilikatteella ja rakennuksen koillispäädystä on purettu lastaussilta. Henkilöliikenne Rauhaan lopetettiin vuonna 1977 ja vuodesta 2003 Rauha on ollut miehittämätön liikennepaikka. Pihapiiriin on kuulunut toinen asuinrakennus ja useita pieniä talousrakennuksia, joista osa on purettu. Rauhan asemalla tapahtui vuonna 1938 onnettomuus, jossa matkustajajuna ja rikkidioksidiavaunuun kytketty järjestelyjuna törmäsivät yhteen. Turmassa kuoli 15 ja loukkaantui 13 ihmistä. Arvot H, R.



Rauhan asema

- 11 Korvenkylän koulu. Vuonna 1898 perustettu koulu muutti nykyiselle paikalleen vuonna 1960, kun arkkitehti Aarne Ervin suunnittelema uusi koulu otettiin käyttöön. Koulurakennuksen ulkonäköä on myöhemmin muutettu julkisivumateriaalien ja ikkunoiden osalta. Ervin rakennukseen valmistui laajennusosa vuonna 1980, jonka yhteyteen on rakennettu uusi laajennusosa v. 2014. Arvot H, R, K.



Korvenkylän koulu vuonna 1978



Korvenkylän koulu vuonna 2013

- 12 Entiset Osuusliike Imatran rakennukset. Osuusliike Imatran maatilan rakennukset sijaitsivat pääosin Harmaakallion kupeessa, jossa ovat mm. suuri navettarakennus (nykyisin automuseona) ja useita muita talousrakennuksia. Kasvitarha sijaitsi lännempänä Pellisenrannantien varressa. Osuusliike Imatran Korvenkylän myymälärakennus valmistui Harmaakalliolle vuonna 1943. Myymälärakennus on peruspiirteiltään säilynyt lähellä alkuperäistä. Arvot H, K



Entinen Osuusliike Imatran navettarakennus, nykyinen automuseo.

3. LÄHTEET

Painetut lähteet ja kirjallisuus

- Jutila, K.T. (toim.): Suomen Sukutilat. Helsinki 1939.
- Laivo, Toivo: Joutsenon koululaitoksen historia. Lappeenranta 1984.
- Ropponen, Jari: Joutsenon historia. Lappeenranta 1997.
- Tipasta Imatraksi. Osuusliike Imatra1902-1952. Helsinki 1953.

Painamattomat lähteet:

- Etelä-Karjalan nuorisoseurojen inventointikortit 1950-luvulta. Etelä-Karjalan museo (EKM)
- Lappeenranta, Korvenkylä muinaisjäännösinventointi 2013. Mikoroliitti Oy/ Timo Jussila 2013.
- Pietiläinen Lauri: Selvitys Korvenkylän tilojen muodostumisesta. 2013.

Internet-sivustot

- Joutsenon kotiseutuyhdistyksen kotisivut (<http://www.joutsenonkotiseutuyhdistys.fi>)
- Etelä-Karjalan museon inventointitietokanta (<https://www.kulttuuriymparisto.fi/>)
- Valtakunnallisesti merkittävien rakennettujen kulttuuriympäristöjen (RKY) sivusto. Museovirasto. (www.rky.fi).
- Wikipedia ([www. http://fi.wikipedia.org](http://fi.wikipedia.org)).

Suullisia tietoja antaneet:

- Lampinen, Ilkka
- Pellinen, Juhani
- Pietiläinen, Lauri
- Vesivalo, Anneli

ERROR! NO TEXT OF
SPECIFIED STYLE IN